

SĂPĂTURILE DE LA PIATRA NEAMȚ

IN CURSUL anului 1958, în cadrul cercetării cetăților și așezărilor din epoca geto-dacică din zona orașului Piatra Neamț, s-au continuat sondajele făcute anul precedent în cetățuia La Tène de pe Bitca Doamnei și în așezarea de la Dărmănești din epoca corespunzătoare Provinciei Dacia.

Ca și anul trecut, s-au cercetat urmele feudale apărute în ambele stațiuni: amplasamente de bordeie, cu unelte și arme, din secolele XIII—XIV, pe Bitca Doamnei, și un cimitir din secolele XIV—XV, la Dărmănești.



Pe *Bitca Doamnei* profilul transversal V—E trasat anul trecut a secționat cele patru terase de pe coasta de V, culmea și terasa unică de pe coasta de E a măgurii (fig. 1/1,3). Tot anul trecut s-au secționat prin șanțuri paralele cu acest profil terasa 4 de pe coasta de V (fig. 1/4) și terasa împădurită de la E (fig. 1/2). Numai fragmentul de N al terasei Est a fost apoi dezvelit în suprafață prin săparea casetelor intermediare A—D (fig. 1/2). Anul acesta s-au săpat integral aceste două terase. Fragmentul de S al terasei Est a fost secționat prin șanțurile V—VII și apoi dezvelit în suprafață prin casetele F—J (fig. 1/2). Capătul de S al acestei terase se află aproape la același nivel cu culmea înclinată a cetățuiei, încît casetele I—J, au fost prelungite parțial și pe culme. Pe terasa 4 vest s-au trasat șanțurile XI—XIII și s-au săpat casetele A—N (fig. 1/4). Același procedeu s-a aplicat și pe terasele 1—3 de pe coasta de V, care au fost săpate numai parțial, spre capătul de N al stațiunii. Restul suprafeței acestor terase, ca și sectorul șanțurilor de apărare de pe piciorul de acces al bîcii, însumînd circa 1/3 din suprafața totală a cetățuiei, vor fi săpate anul viitor. În felul acesta, « *Bitca Doamnei* » va fi prima cetățuie La Tène săpată integral în Moldova.

Organizarea spațiului cetățuiei întrevăzută prin sondajul de anul trecut, cu rezervarea unui spațiu central liber pe culme și cu etajarea locuințelor pe terasele de pe cele două coaste lungi, s-a confirmat prin săparea pe suprafață a teraselor. Pe culme, în cele patru șanțuri și în cele două casete săpate la capătul de N n-au apărut resturi de locuințe, chirpic sau gropi, ci numai fragmente ceramice, din care s-au putut întregi un vas de provizii și o fructieră. Numai la capătul de S, în casetele I—J, prelungite de pe terasa est, s-a dat peste un strat compact de chirpic și o oenochoe de bronz aurit (fig. 3/7), indicînd pe culme prezența unei construcții, care n-a fost încă dezvelită în întregime. Pe terase, resturile de lipitură de perete cu urme de nuiiele sînt răspîndite uniform la suprafața solului antic și numai în cîteva locuri ele sînt mai compacte, fără a putea însă determina plănul locuințelor. În schimb, vetrele intacte sau răvășite, construite totdeauna la suprafața solului, la nivelul de 0,30 m — 0,50 m pe terasa 4 Vest, și 0,40 m — 0,60 m pe

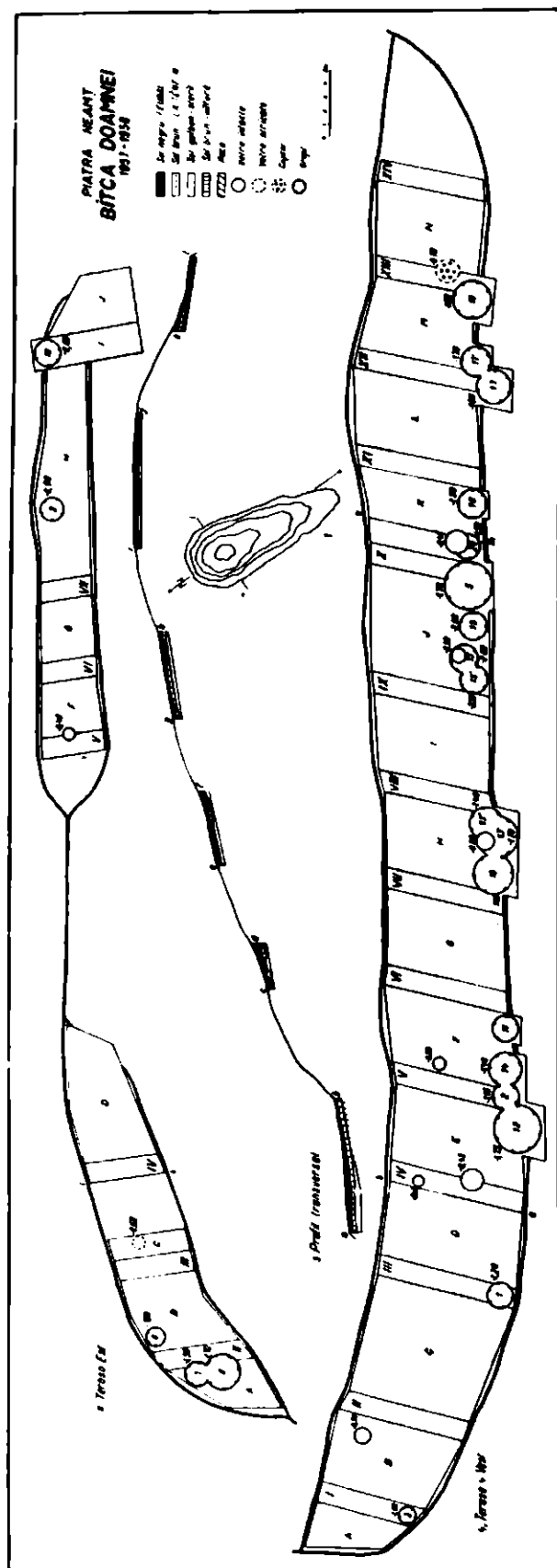


Fig. 1. — Planul general al săpăturilor în cetățuia getică de pe Bîlca Doamnei.

terasa Est, în grosimea stratului brun corespunzător epocii La Tène, indică suficient amplasamentul și tipul locuințelor. Este vorba de simple colibe construite la suprafața solului dintr-un schelet de pari și nuiele lipit cu lut. Suprafețele de chirpic mai compact, provenite din surparea pereților, arată pentru colibe o formă patrulateră. Dată fiind îngustimea teraselor și prezența unei singure vetre în diferitele puncte ale teraselor, colibele sînt dispuse într-un singur șir și par a avea o singură încăpere. Într-un singur loc, în șanțul IV pe terasa 4 Vest (fig. 1/4), prezența a două vetre ar indica și o încăpere anexă. Vetrele au forma circulară și sînt construite dintr-o simplă lipitură de lut netezită și aplicată direct pe sol, sau pe un pat de lespegioare de gresie ori de prund de râu. În șanțul XIII pe terasa 4 Vest (fig. 1/4), s-au descoperit resturile unui cuptor de olărie, săpat în subsol, cu placă perforată și stîlp de susținere. Pe marginea teraselor se află numeroase gropi circulare, săpate la adîncimea de 0,80—2,00 m. Cele mai multe conțin un bogat material ceramic, fragmente de rîșnițe rotative și lipitură de perete sau vatră.

Cu toate acestea, depunerea arheologică corespunzătoare celor două faze ale perioadei La Tène III, indicate de ceramică și fibule, este foarte subțire (circa 0,30 m grosime). Pe de o parte, îngustimea și ușoara înclinare a teraselor necesită, la construirea noilor locuințe, nivelarea locului și deci curățirea ruinelor anterioare. Pe de altă parte, după părăsirea cetății, depunerea ultimului nivel de locuire a fost în parte spălată de apele de scurgere. În fine, cele două niveluri de locuire s-au succedat

imediat în cuprinsul perioadei La Tène III, iar în spațiul larg al cetății complexe locuințelor nu s-au suprapus totdeauna. Astfel, ușoara denivelare a vetrelor în grosimea solului brun nu indică stratigrafic două niveluri distincte de locuire. Gropile sînt în majoritate întretăiate, încît conținutul lor ceramic nu se poate diferenția după cele două faze tipologice. Gropile izolate, care nu conțin ceramica neagră lucrată cu mîna, corespunzătoare primei faze, au dat în genere puține fragmente, încît complexul lor ceramic nu poate fi considerat concludent pentru atribuirea lor, fazei a doua de locuire. Totuși, s-au putut determina cîteva poziții stratigrafice indicînd succesiunea complexelor de locuire, de exemplu vetre intacte construite deasupra umpluturii unor gropi cu ceramică aparținînd primei faze (fig. 2). După cum s-a întrevăzut anul

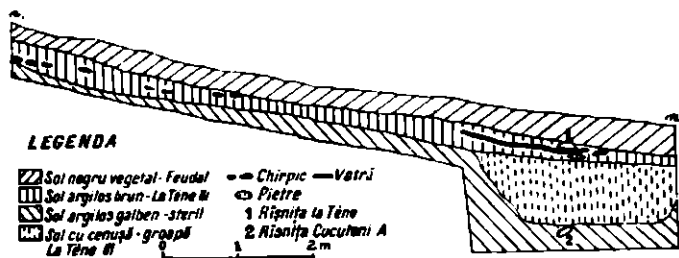


Fig. 2. — Piatra Neamț — Bitca Doamnei. Profil stratigrafic pe terasa 4 Vest, arătînd suprapunerea celor două nivele de locuire din perioada La Tène III.

trecut, problema stratigrafiei s-a clarificat prin urmărirea complexelor corespunzătoare locuințelor, dezvelite în întregime prin săparea casetelor mari. S-au putut determina astfel complexe ceramice în care abundă specia neagră lucrată cu mîna, caracteristică primei faze (de ex. în caseta F pe terasa 2 Vest), și complexe numai cu ceramică cenușie și roșie lucrată cu roata, aparținînd fazei a doua (de ex. în caseta F pe terasa Est).

Ceramica complexelor de locuire din prima fază cuprinde speciile întîlnite în primul strat La Tène III de la Poiana-Tecuci (stratul cenușos deschis) din vremea lui Burebista (prima jumătate a sec. I î.e.n.). Ceramica lucrată cu mîna, din pastă poroasă, are ca forme obișnuite ceștile tronconice cu toartă masivă și borcanele înalte de profil diferit — tronconic cu buza retezată sau bitronconic cu gura răsfrîntă — toate decorate cu proeminențe și briuri în relief. Ceramica lucrată cu mîna din pastă brună de culoare brună sau neagră cu lustru, de origine La Tène II, apare în cantitate mare și prezintă forme variate: borcane bitronconice cu gura răsfrîntă și decorate cu proeminențe, căni cu toartă masivă sau plată, uneori cu corpul carenat (fig. 3/11), ca în stratul La Tène hallstattoid și cel La Tène II de la Poiana (straturile cenușos-violet și cenușos-brun), în fine fructiere mari cu piciorul masiv, întîlnite la Poiana în stratul La Tène II și primul strat La Tène III (fig. 3/6). Ceramica superioară, la roată, are pasta cenușie deschisă, în genere cu lustrul șters, lucrată de asemenea în forme variate: căni, fructiere evolute, capace, boluri, dolii.

Ceramica complexelor atribuite fazei a doua de locuire corespunde ceramicii din al doilea strat La Tène III de la Poiana (stratul cenușos-galben), datat în a doua jumătate a secolului I î.e.n. și secolul I e.n. Ceramica poroasă este tot atît de abundentă și prezintă aceleași forme, ca în faza precedentă (fig. 3/9). Ceramica lucrată cu mîna în pastă bună dispăre. În locuința din caseta F de pe terasa Est, care a dat o mare cantitate de ceramică poroasă și de ceramică cenușie sau roșie, s-a găsit un singur borcan tronconic de pastă bună, de culoare brună și neagră, ca o supraviețuire din prima fază. Dominantă este ceramica superioară cu pasta cenușie sau roșie (fig. 3/10), aceasta din urmă acoperită cu o fețuială lustruită ca un firnis sau numai cu culoare roșie. O specie deosebită de ceramică lucrată cu roata cuprinde castroane și fructiere din pasta crème, pictată cu dungi orizontale

de culoare roșie închis (fig. 3/8), descoperită și în horodiștea de la Calu, fiind considerată ca ceramică romană de import și datată pînă în secolul III e.n.¹. Această ceramică pictată există în epoca La Tène și în centrele dacice din Transilvania, la Sighișoara, fiind considerată de origine celtică².



Fig. 3. — Piatra Neamț — Bitca Doamnei. Cultura getică din perioada La Tène III (sec. I î.e.n. — I e.n.).

Fibulele de fier, bronz și argint, sînt toate de tip La Tène III, cu piciorul ajurat (fig. 3/1), cu buton terminal (fig. 3/2,4) și cu piciorul simplu (fig. 3/5). O verigă mare de argint, cu capetele paralele și înfășurate (fig. 3/3), este tot de schemă La Tène III.

Problema cronologică a cetăților de pe Cozla și Bitca Doamnei, considerate în raportul precedent, prin comparație cu aceea de la Calu, ca putînd data și în vremea Provinciilor romane, din cauza ceramicii roșii așa de abundente, ni se pare

¹ R. Vulpe, în *Dacia*, VII—VIII, 1937—1940, p. 54, 65, fig. 39/1 și 40/3, 10.

² V. Pârvan, *Getica*, Buc., 1926, p. 575.

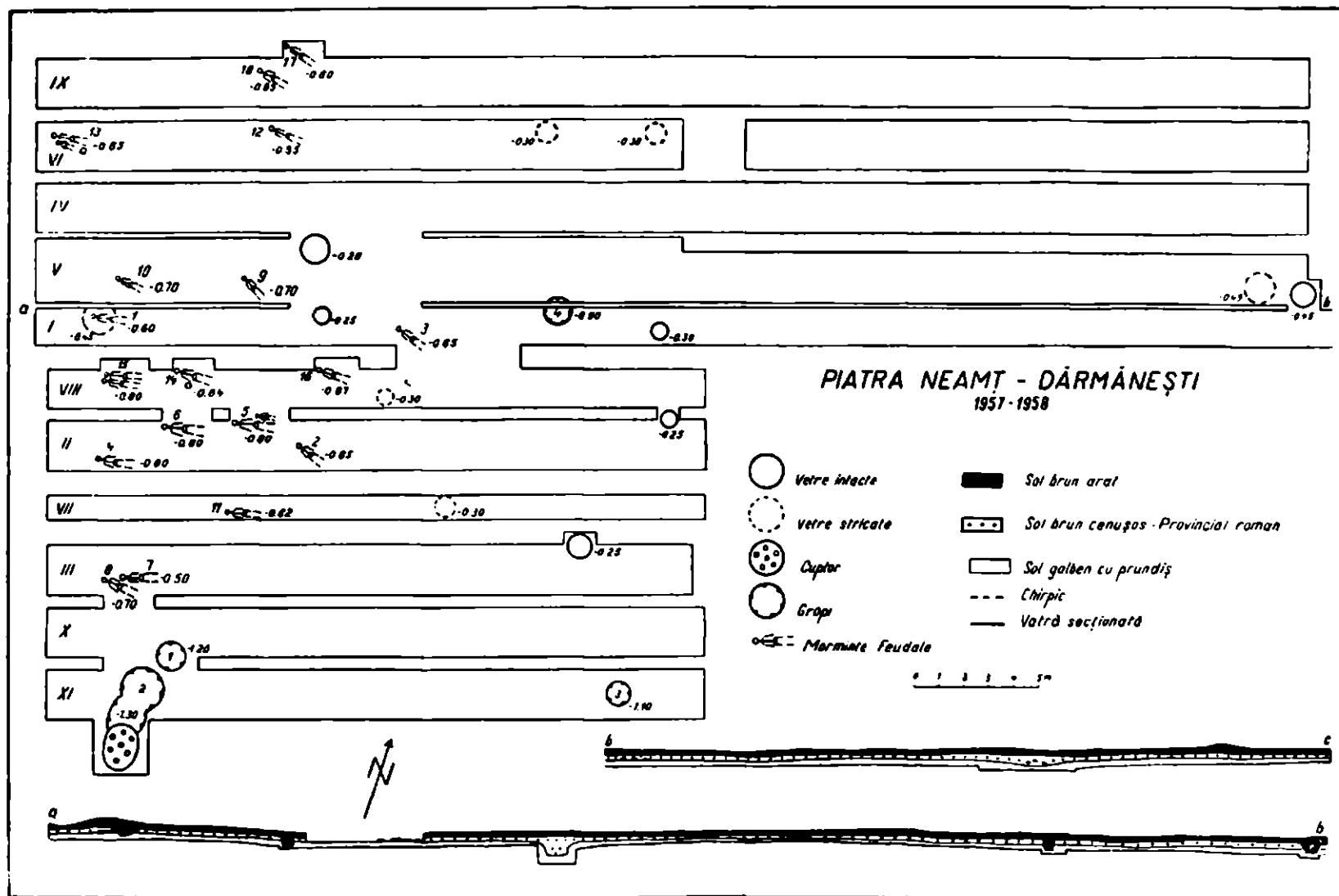


Fig. 4. — Planul general al săpăturilor în așezarea getică de la Dărmănești.

soluționată prin moneda republicană și tipurile de fibule de pe Bîtca Doamnei. Descoperite în diferite poziții stratigrafice, la baza solului negru recent, în grosimea solului brun La Tène sau în gropile locuințelor, ele îmbrățișează totalitatea depunerilor din epoca getică și le datează strict în cuprinsul perioadei La Tène III (sec. I î.e.n.—I e.n.), de la Burebista la Decebal. Cetățuile getice de la ieșirea Bistriței

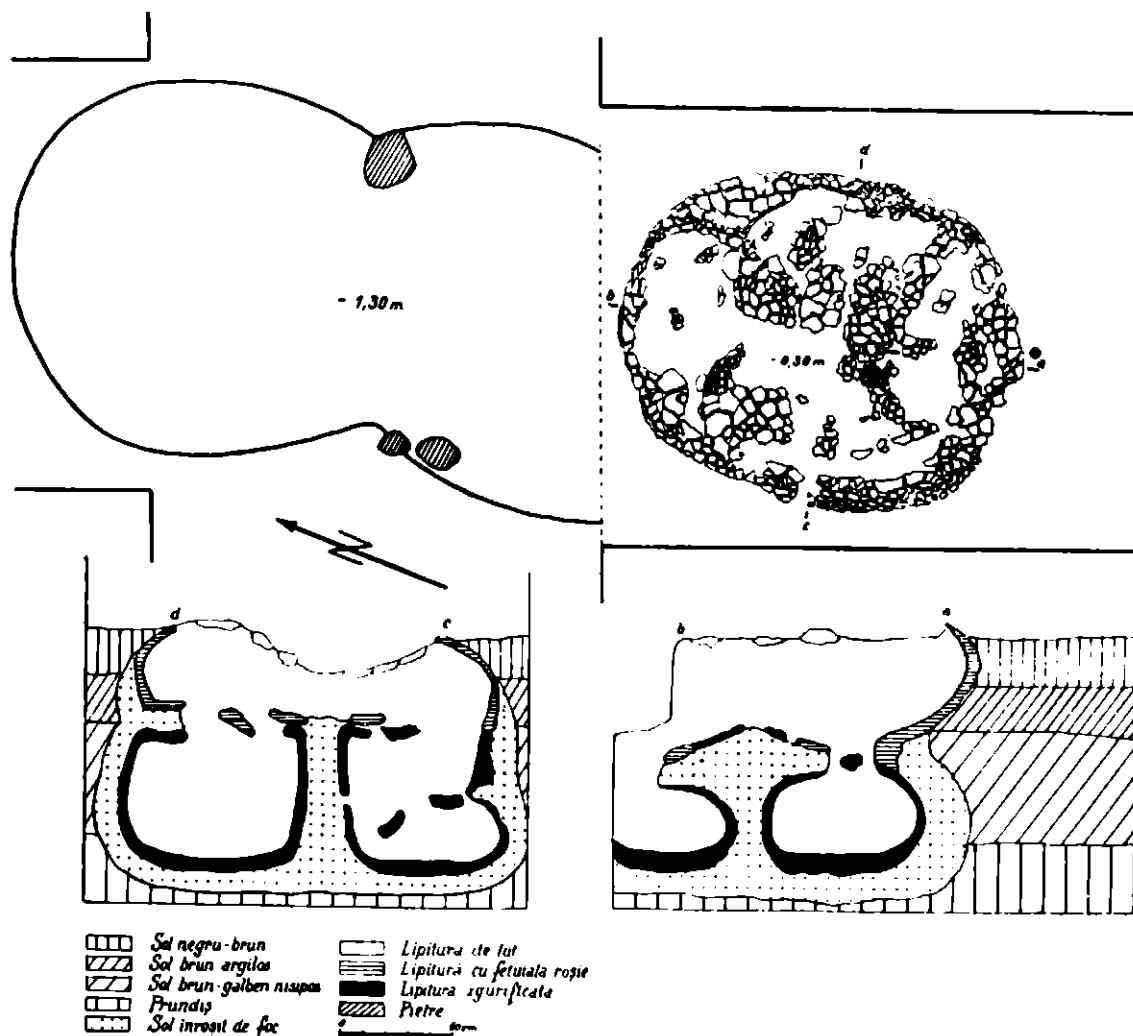


Fig. 5. — Piatra Neamț — Dărmănești. Planul și secțiunile cuptorului de olărie din epoca provincială romană.

în depresiunea Cracăului și Roznovului trebuie considerate că și-au încetat existența ca centre importante fortificate o dată cu cucerirea Daciei.

În partea centrală a terasei 4 Vest s-au descoperit fragmente ceramice corodate și mai multe rișnițe primitive, indicând o sălășluire pe Cucuteni A, ca și pe Cozla.

La Dărmănești, pe terasa inferioară stângă a Cuejdului, în marginea șoselei spre Tg. Neamțului, depunerea subțire a întinsei așezări din vremea corespunzătoare Provinciei romane a fost dislocată de arătura adâncă cu tractorul, de gropile pentru plantarea livezii fostei școli normale și de gropile cimitirului feudal. Cu toate acestea s-a putut determina amplasamentul vetrelor și s-au găsit chiar vetre intacte (fig. 4), toate construite la suprafața solului, după tipul simplu al celor descoperite în cetățuile de pe Cozla și Bîtca Doamnei sau în așezarea de la Lutărie.

De asemenea unele vase mici au rămas întregi. Din fragmentele purtate s-au putut însă întregi și unele forme mari.

Importantă este descoperirea unui cuptor de olărie (fig. 5), deservit de o groapă inițial circulară, prelungită oval printr-o lărgire, în peretele căreia s-au

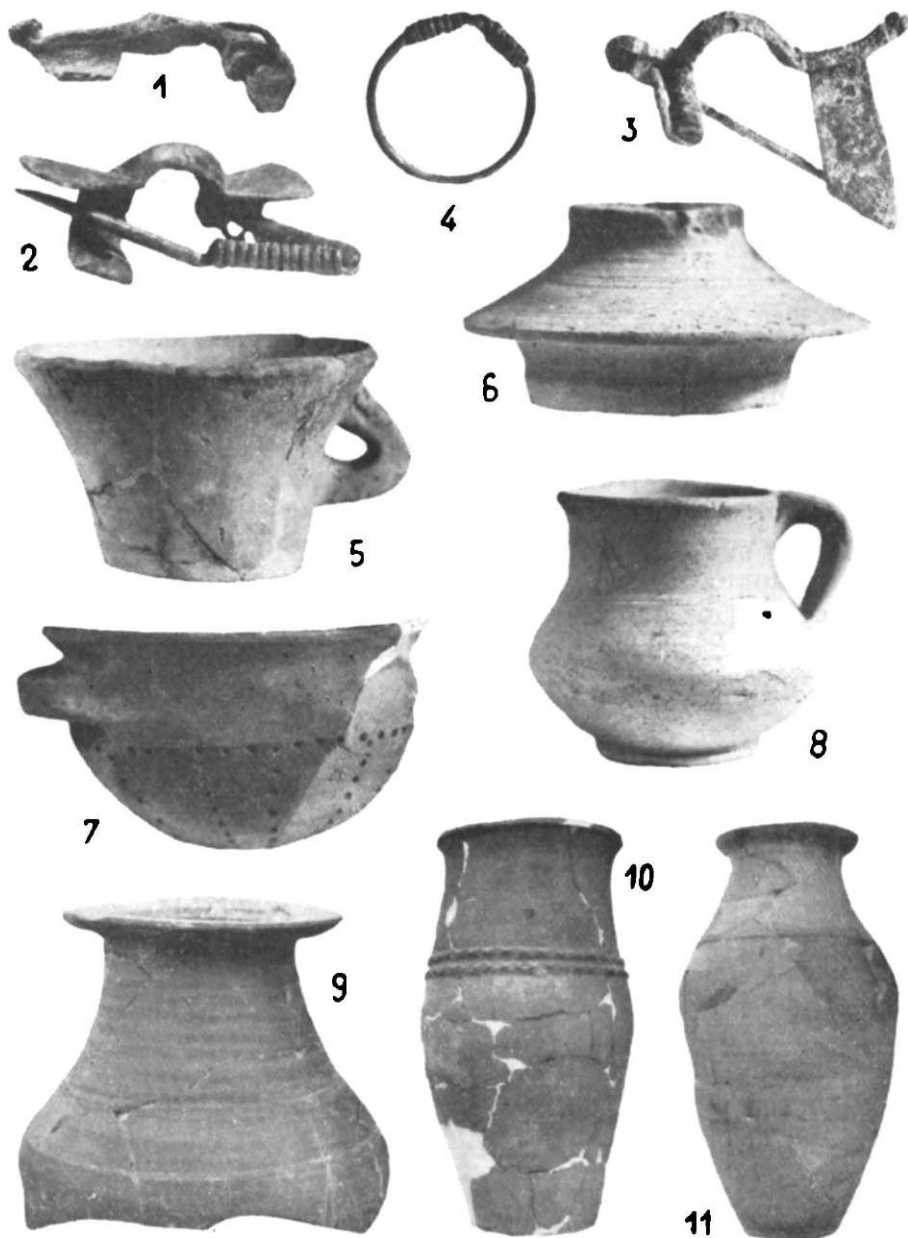


Fig. 6. -- Piatra Neamț — Dărmănești. Cultura getică din epoca corespunzătoare Provinciei Dacia (sec. II–IV e.n.).

săpat cele două camere suprapuse ale cuptorului. Această porțiune a gropii a servit ca vatră, fundul ei fiind înroșit și întărit de foc. Cele două camere sînt separate printr-o porțiune cruțată și găurită, servind ca «grătar» suportat de un pilon central de asemenea cruțat la săparea cuptorului. Camerele, grătarul și pilonul sînt lutuite îngrijit. În camera de sus, pentru așezat vasele, lipitura este acoperită cu o fețuială fină colorată roșu închis, de aceeași compoziție cu fețuiala ceramicii

roșii. În camera de jos, servind de culoar pentru foc, lipitura a fost arsă pînă la zgurificare. Camera superioară, în timpul funcționării, era acoperită cu o boltă de lipitură de lut, proeminentă deasupra solului, camera aflîndu-se în grosimea solului negru-brun, care învelește stratul brun cu depunerile așezării. Deși prăbușită, în cea mai mare parte, cupola este intactă. În interiorul cuptorului s-au găsit puține fragmente ceramice. În schimb groapa de deservire conținea o mare cantitate de vase fragmentare, cenușii și roșii.

Complexul ceramicii este acela din așezarea contemporană de la Lutărie. Ceramica poroasă (fig. 6/5, 10) prezintă aceeași pastă și aceleași forme ca în cetățuile La Tène de pe Cozla și Bitca Doamnei. Ceramica cenușie (fig. 6/6—8) și roșie, cu firnis sau vopsea (fig. 6/9), foarte numeroasă, este asociată cu specia neagră lucrată cu roata, mai puțin frecventă, ca și la Lutărie. Formele dominante ale ceramicii superioare sînt vasele înalte cu buza orizontală, de tipul urnelor din necropola de la Poienești-Vaslui. Unele urne au partea inferioară a corpului dublu boltită (fig. 6/11), ca la vasele de provizii lucrate cu mîna de pe Bitca Doamnei. Redusă la cîteva fragmente apare specia ceramicii lucrată cu roata în pastă zgrunțuroasă, caracteristică așezărilor și necropolelor din sec. III—IV e.n.

Tipurile de fibule de bronz: fibula cu buton terminal (fig. 6/1), frecventă în Provinciile dunărene în sec. I—II e.n., și fibulele cu placă înaltă la picior (fig. 6/2—3), ca și fibulele din necropolele din sec. III—IV, arată, pe de o parte, aceeași continuitate cu complexul material din cetățuile La Tène, iar, pe de altă parte, prelungesc durata acestei așezări din sec. II pînă în sec. IV e.n. O verigă de argint, de aceeași mărime cu cea de pe Bitca, cu capetele înfășurate dar încrucișate (fig. 6/4), este de asemenea de tipul tîrziu al celor întîlnite în necropola de la Sintana de Mureș din sec. III—IV.

Grupul de cetățui și așezări din jurul Pietrei va oferi un material important pentru stabilirea unei tipologii evolutive a ceramicii getice de la epoca fierului pînă la începutul epocii migrațiilor în Moldova și va contribui la determinarea fondului autohton și a aportului populațiilor conlocuitoare, sarmați și apoi goți, între sec. I—IV e.n.

M. ZAMOȘTEANU

★

În cele două stațiuni getice s-au descoperit complexe importante de la începutul *epocii feudale*.

Tradiția locală legată de numele *Bitcii Doamnei*, de lîngă pîrăul și satul cu același nume, nu poate urca decît pînă la cele mai vechi menționări în documentele Moldovei¹ care amintesc desigur epoca lui Alexandru cel Bun și a Doamnei Ana, îngropați în ctitoria lor, la mănăstirea Bistrița.

Materialele arheologice datează însă dintr-o epocă mai veche. Pe toate terasele, mai ales pe cea de la est, s-au descoperit, izolat sau grupate, piese de harnașament și echipament, arme și unelte îngropate la baza humusului ierbos. Aceste condiții de zacere arată că ele aparțin unor construcții ușoare, la suprafața solului, ale căror urme au dispărut deoarece n-au fost distruse prin foc. În două locuri, pe terasele 2 și 4 vest, două vetre simple situate sub nivelul vetrelor antice, la adîncimea de 0,70 m și 0,80 m, înconjurate de fragmente de ceramică feudală, indică două bordeie adîncite în panta muntelui.

¹ Documente privind istoria Romîniei secolul XVI.

A. Moldova, IV (1591—1600), doc. 150: «peste Bistrița la Doamna».

Ceramica, de culoare cenușie cu angobă negricioasă sau de culoare cărămizie, are pasta nisipoasă și în genere amestecată cu pietricele. Formele mici, de borcane sferoidale sau piriforme, cu buza răsfrintă simplă sau concavă pe fața interioară, sînt decorate cu grupe de linii orizontale și vălurite, cu linii în val întretăiat sau simplu arcuite. Ca arme s-au descoperit: o sabie occidentală întreagă (fig. 7) și patru fragmentare, o sulită și două lănci, șapte topoare de luptă sau baltage, o halebardă, un buzdugan și un vîrf de săgeată. Din harnașament și echipamentul călăreților s-au găsit: șapte scări de șa, nouă pîteni, zăbale, săceală, potcoave de cai, o potcoavă cu colți pentru ghiață, belciuge, catarama, piedici sau cătușe cu cheie, amnare. Uneltele, unele putînd servi și ca arme de pedestrași, cuprind un topor mare, patru coase, zece seceri, un fier de plug, nicovală, sfredele, clește, pile, cuie.

Ceramica are analogii cu ceramica feudală timpurie de la Hlincea¹. Sabia întreagă se poate data la începutul secolului XIII, lăncile aparțin aceluiași secol, pîtenii apar din secolul XII². Baltagele, catarama și amnarele se întîlesc și în straturile datate în sec. XIII—XIV la Novgorod³. O datare precisă a complexului arheologic o dă moneda de argint de la regele Bela al IV-lea (1235—1270). Moneda, neperforată, indică circulația ei curentă. Deși tipurile de obiecte pot acoperi cîteva secole, cronologia complexului feudal de

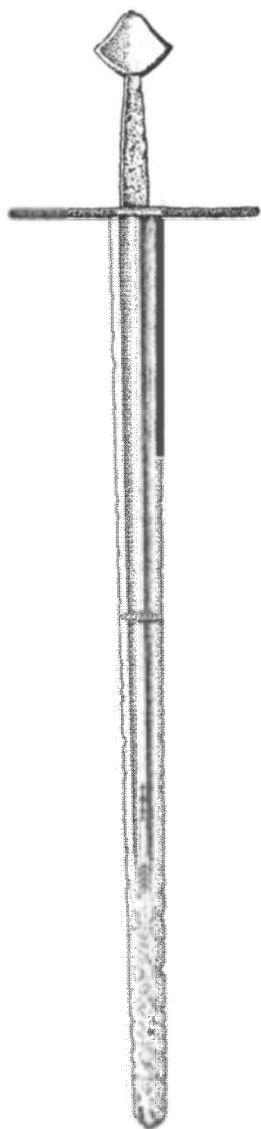


Fig. 7. — Piatra Neamț — Bitca Doamnei. Sabie feudală din sec. XIII.

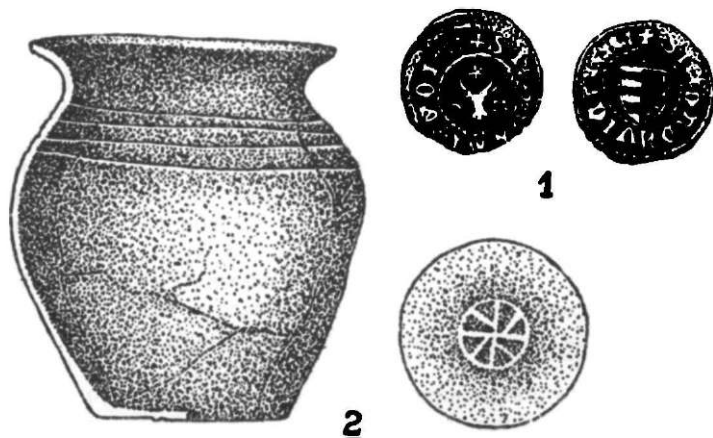


Fig. 8. — Piatra Neamț — Dărmănești. Vas și monedă de la Petru Mușat din mormintul 13 (cimitirul feudal sec. XIV—XV).

pe Bitca se restrînge la limita dintre sec. XIII și XIV, într-un moment care precede de aproape constituirea statului feudal moldovean.

Complexul feudal de pe Bitca Doamnei indică un grup de călăreți cantonați pentru supravegherea trecătorilor Bistriței spre Transilvania. Punctul Straja, aflat astăzi la 10 km în susul apei, arată că în epoca moldovenească grupul de pază s-a mutat de pe Bitca aici, transmițînd și toponimicul actual. Interpretarea strajei

¹ M. Petrescu-Dimbovița, in SCIV, V, 1—2, 1954, p. 240, fig. 4.

² Armele și piesele de harnașament și echipament au fost datate la Muzeul militar din București.

³ B. A. Kolcin, in SA, 2, 1958, p. 98, fig. 3/2, 3, 10, 13.

- Рис. 3. — Пятра Нямц — Бытка Доамней. Гетская культура III латенского периода (I в. до н.э. — I в. н.э.).
- Рис. 4. — Общий план раскопок в гетском поселении в Дэрмэнешти.
- Рис. 5. — Пятра Нямц — Дэрмэнешти. План и разрез гончарной печи эпохи римской провинции.
- Рис. 6. — Пятра Нямц — Дэрмэнешти. Гетская культура эпохи, соответствующей периоду существования дакийской провинции (II—IV вв.).
- Рис. 7. — Пятра Нямц — Бытка Доамней. Феодалная сабля XIII века.
- Рис. 8. — Пятра Нямц — Дэрмэнешти. Сосуды и монета времени Петру Мушата из погребения 13 (феодалный могильник XIV—XV вв.).

LES FOUILLES DE PIATRA NEAMȚ

RÉSUMÉ

Les fouilles exécutées en 1957 et 1958 sur l'éminence dite « Bitca Doamnei » (fig. 1) ont permis de déterminer la structure de cette petite forteresse datant du La Tène III (I^{er} siècle av. n.è. — I^{er} siècle n.è.).

Au sommet, autour d'un espace libre, des cabanes primitives, construites à la surface du sol, s'étagent sur les terrasses latérales. Les dépôts archéologiques, de faible épaisseur, indiquent, au point de vue stratigraphique (fig. 2) et typologique (fig. 3), deux niveaux d'habitation, correspondant aux deux phases de la période La Tène III: l'époque de Burébista et l'intervalle de temps s'écoulant jusqu'à la conquête de la Dacie. L'aspect matériel et les phases chronologiques correspondent aux dépôts de la période La Tène III de Poiana-Tecuci (*Piroboridava*).

A Dărmănești, sur la terrasse inférieure du Cuediu, affluent de la Bistrița, les auteurs ont fouillé la station gétique de l'époque correspondant à la Province de Dacie (fig. 4).

Outre les restes de cabanes à âtres simples, construites à la surface du sol, ils ont découvert un four de potier (fig. 5).

La céramique de cette station correspond à la céramique de la nécropole de Poieniști-Vaslui (III^e — IV^e siècles). Les types de fibules et la présence de la céramique grumeleuse, faite au tour, fixent entre les II^e et IV^e siècles de n.è. la durée de la station (fig. 6).

On a découvert, dans les deux stations, des traces importantes datant de l'époque féodale. Sur la Bitca Doamnei, un détachement de cavalerie, cantonné dans des huttes et des fonds de cabanes, y avait laissé de la céramique, des outils et des armes des XIII^e — XIV^e siècles (fig. 7). A Dărmănești, les tombes d'une nécropole des XIV^e — XV^e siècles contenaient des vases et des parures, ainsi que des monnaies des princes de Moldavie Petru Mușat et Alexandre le Bon (fig. 8).

EXPLICATION DES FIGURES

- Fig. 1. — Plan général de la petite forteresse gétique de Bitca Doamnei.
- Fig. 2. — Piatra Neamț — Bitca Doamnei. Profil stratigraphique de la terrasse 4 (Ouest), montrant la superposition des deux niveaux d'habitation du La Tène III.
- Fig. 3. — Piatra Neamț — Bitca Doamnei. Civilisation gétique du La Tène III (I^{er} siècle av. n.è. — I^{er} siècle n.è.).
- Fig. 4. — Plan général des fouilles de la station gétique de Dărmănești.
- Fig. 5. — Piatra Neamț — Dărmănești. Plan et sections du four de potier de l'époque provinciale romaine.
- Fig. 6. — Piatra Neamț — Dărmănești. Civilisation gétique de l'époque correspondant à la Province de Dacie (II^e — IV^e siècles n.è.).
- Fig. 7. — Piatra Neamț — Bitca Doamnei. Epée féodale du XIII^e siècle.
- Fig. 8. — Piatra Neamț — Dărmănești. Vase et monnaie de Petru Mușat, trouvés dans la tombe n° 13 (nécropole féodale des XIV^e — XV^e siècles).